

**Model: OR-GB-438,438(GS)**  
**OR-GB-439, 439(GS)**  
**OR-GB-440, 440(GS)**

**ORNO-LOGISTIC Sp. z o.o.**  
 ul. Rolników 437  
 44-141 Gliwice, POLJSKA  
 tel. št. (+48) 32 43 43 110

(SL) MINI brezžične vtičnice z daljinskim upravljalnikom

**(SL) NAVODILA ZA VARNO UPORABO!**

Pred uporabo te naprave preberite uporabniški priročnik in ga shranite za kasnejšo uporabo. Če napravo popravljate ali spreminjate sami, boste izničili veljavnost garancije. Proizvajalec ne odgovarja za škodo, ki bi lahko nastala zaradi nepravilne namestitve ali delovanja naprave. Ker se tehnični podatki lahko spreminjajo, si proizvajalec pridržuje pravico do sprememb lastnosti izdelka in do uvajanja različnih konstrukcijskih rešitev, ki ne poslabšajo parametrov ali uporabnosti izdelka. Current različico priročnika lahko prenesete s spletne strani Spletno mesto [www.support.orno.pl](http://www.support.orno.pl). Vse pravice glede prevoda/interpretacije in avtorske pravice v povezavi s tem priročnikom so pridržane.

1. Naprave ne uporabljajte za namene, ki niso skladni s predvideno uporabo.
2. Pred vsakršnimi deli s tem izdelkom izklopite električno napajanje.
3. Naprave ne potapljajte v vodo ali druge tekočine.
4. Ne upravljajte z napravo, če je ohlajeno poškodovano.
5. Naprave ne odpirajte in je ne popravljajte sami.
6. Naprava je namenjena za namestitev v notranjih prostorih.
7. Naprava je primerna za uporabo le v suhem okolju.
8. Naprava je zasnovana tako, da deluje z maksimalno obremenitvijo.

**PREVIDNOSTNI NAPOTKI ZA BATERIJO:**

Preverite ustrezno polarnost +/-, ko nameščate baterije.

Uporabite baterije, ki so priporočene za ta izdelek.

Ne kombinirajte rabljenih baterij z novimi oziroma z baterijami z drugačno kemično sestavo ali z baterijami drugega proizvajalca ali znamke, da preprečite uhajanje kisline iz baterije.

Rabljenih baterij ne zavrzite med gospodinjske odpadke, ampak med posebne in ločene odpadke.

O različnih možnostih recikliranja se posvetujte z lokalnimi organi.

Ne polnite baterij, ki niso namenjene polnjenju.

Ne vzpostavite kratkega stika med baterijskimi spojkami.

Ne preoblikujte baterij in jih ne izpostavljajte neposrednim virom toplote, na primer sončni svetlobi, radiatorjema ali ognju.

Nevarnost eksplozije! Ne razstavlajte, ne vzpostavljajte kratkega stika ali ne zavrzite baterij v ogenj.

Pred daljšim shranjevanjem izdelka odstranite baterije, da preprečite potencialno škodo, ki bi nastala zaradi uhajanja kisline iz baterij.

Baterije shranite izven dosega otrok.

Izpraznjeno baterijo nemudoma odstranite iz izdelka.

Izpraznjene baterije lahko uhajajo in poškodujejo izdelek.

Če se z rokami dotaknete baterijske kisline, jih splaknite pod tekočo vodo.

Če pride baterijska kislina v stik z očmi, takoj poiščite zdravniško pomoč. Baterijska kislina lahko povzroči draženje ali kemične opekline.

Zaužitje baterij je lahko smrtno nevarno! Baterije shranite proč od otrok in domačih živali. Če pogoltnete baterijo, nemudoma poiščite zdravniško pomoč.



V vsakem gospodinjstvu se uporablja električna in elektronska oprema, zato potencialno ustvari nevarne odpadke za ljudi in okolje, saj so v opremi prisotne nevarne snovi, mešanice in komponente. Po drugi strani pa je odpadna oprema dragocen material, iz katerega lahko pridobivamo surovine, kot so baker, kositer, steklo, železo in druge. **Simbol prekrizanega odpadnega zabojnika, ki je prikazana na opremi, embalaži ali dokumentih, označuje, da je odpadno električno in elektronsko opremo treba odstranjevati ločeno.** Tako označenih izdelkov ni dovoljeno odstranjevati med gospodinjske odpadke, v nasprotnem primeru se takšno odstranjevanje denarno kaznuje. Oznaka prav tako pomeni, da je ta oprema prišla na tržišče po 13. avgustu 2005. **Uporabnik je odgovoren za predajo odpadne opreme na za to predvideno zbirališče odpadkov za ustrezno obdelavo.** Uporabnik lahko vrne rabljeno opremo prodajalcu, če kupi nov izdelek, vendar količina te opreme ne sme biti višja od novo kupljene opreme iste vrste. **Vse informacije o razpoložljivih zbirnih sistemih za odpadno električno opremo lahko najdete na informacijski točki v trgovini ali na občinskem uradu.** Z ustreznim ravnanjem z odpadno opremo preprečujemo negativne posledice za okolje in zdravje ljudi!



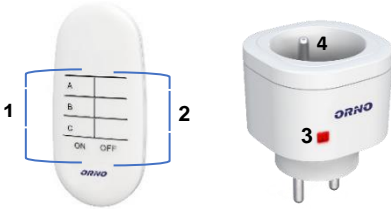
Uporabljene baterije in/ali akumulatorje morate zavreči kot posebni odpadke v za to predviden zabojnik. Rabljene baterije ali akumulatorje morate predati zbirnemu mestu za rabljene baterije in akumulatorje. Glede informacij o zbirnih mestih se obrnite na lokalni organ ali vašega lokalnega trgovca. Uporabnik lahko vrne rabljeno opremo prodajalcu, če kupi nov izdelek, vendar količina te opreme ne sme biti višja od novo kupljene opreme iste vrste. **Ta izdelek je opremljen s prenosno baterijo.** Za namestitev in odstranjevanje baterij preberite priročnik z navodili.

10/2021

**(SL) Poenostavljena izjava o skladnosti**

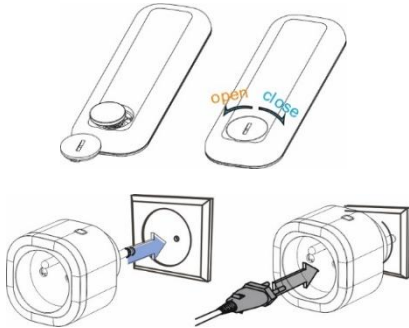
Podjetje Orno-Logistic Sp. z o.o. izjavlja, da so izdelki: OR-GB-438, OR-GB-439, OR-GB-440 - MINI brezžične vtičnice z daljinskim upravljanjem so skladne z Direktivo 2014/53/EU. **Celotno besedilo izjave o skladnosti EU je na voljo na spletnem naslovu: [www.orno.pl](http://www.orno.pl)**

## SESTAVA



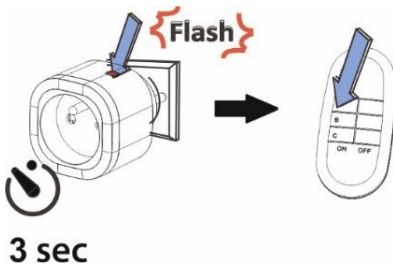
1. Gumb za vklop (ON)
2. Gumb za izklop (OFF)
3. Gumb za prijavo in dioda LED, ki označuje način delovanja
4. Vtičnica za priklop naprave

## NAMESTITEV



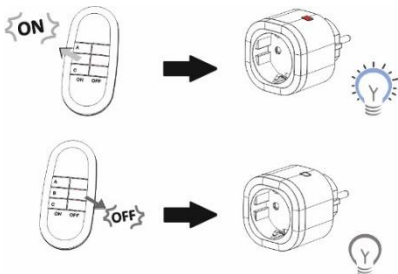
1. Namestite baterije v daljinski upravljalnik, kot je prikazano na shemi. Pazite na ustrezno polarnost baterije. Pritisnite en gumb na daljinskem upravljalniku, indikatorna lučka na vtičnici označuje, da je baterija pravilno nameščena.
2. Vstavite sprejemnik v napajalno vtičnico.
3. Vključite napravo, ki jo želite upravljati, v vtičnico sprejemnika.

## PRIJAVA



1. Pritisnite in držite približno 3 sekunde (ne dlje kot 6 sekund), da aktivirate gumb za prijavo na vtičnici. Dioda LED (na vtičnici) bo začela utripati. Nato pritisnite gumb ON (A, B, C) na levi strani daljinskega upravljalnika, indikatorna lučka bo stalno svetila. To pomeni, da je sprejemnik pravilno prijavljen.
2. Če želite prijaviti naslednje vtičnice, ponovite korake iz točke 1 tako, da izberete drug gumb na levi strani daljinskega upravljalnika.
3. Pritisnite ustrezno tipko OFF na desni strani daljinskega upravljalnika, da onemogočite vtičnico, prijavljeno s tem kanalom. Dioda LED na vtičnici ugasne.

## DELOVANJE



1. Komplet vključuje 3 vtičnice za daljinski upravljalnik. Vsaki vtičnici lahko dodelite eno tipko (A, B, C) na daljinskem upravljalniku, ki ustreza eni napravi, priključeni na vtičnico. Z daljinskim upravljalnikom lahko upravljate (vklapljate in izklapljate) napravo, ki je neposredno priključena na vtičnico
2. En sprejemnik podpira do 4 oddajnike.

ODJAVA	
<p>Flash</p> <p>3 sec</p> <p>6 sec</p>	<ol style="list-style-type: none"> <li>1. Pritisnite in držite približno 3 sekunde (ne dlje kot 6 sekund), da aktivirate gumb za prijavo na vtičnici. Nato pritisnete gumb OFF (A, B, C) na desni strani daljinskega upravljalnika, indikatorna lučka bo utripala in ugasnila. To pomeni, da se bo sprejemnik pravilno odjavil.</li> <li>2. Če pritisnete in držite gumb za prijavo več kot 6 sekund, se bodo odjavili vsi prijavljeni sprejemniki.</li> </ol>

SL	MINI brezžične vtičnice z daljinskim upravljalnikom Uporabniški priročnik
<b>NAMEN UPORABE</b>	
Ta naprava je namenjena brezžičnemu upravljanju (vklop/izklop) električne opreme (svetilk, ventilatorjev, klimatskih naprav itd.) z daljinskim upravljalnikom (oddajnikom). Sprejemnik je enostavno priključen med napajalno vtičnico in napajalnim vtičem nadzirane naprave. Z radijsko komunikacijo deluje na odprtem polju do razdalje 30 m. Naprava ne sodeluje s sistemom ORNO Smart Living.	
<b>LASTNOSTI</b>	
<ol style="list-style-type: none"> <li>1. Vtičnice lahko vklapljate in izklapljate z daljinskim upravljalnikom.</li> <li>2. Učni sistem – samodejno nastavljanje vtičnic in daljinskega upravljalnika.</li> <li>3. Stanje delovanja je označeno s svetlečo diodo na sprejemniku. Pritisk na gumb na daljinskem upravljalniku se signalizira z njegovo lučko.</li> <li>4. Razdalja med vtičnicami ne sme biti manjša od 50 cm.</li> </ol>	
<b>VZDRŽEVANJE IN ČIŠČENJE</b>	
<ol style="list-style-type: none"> <li>1. Pred vsakršnim vzdrževanjem se prepričajte, da je napajanje izključeno.</li> <li>2. Napravo čistite le z mehкими in suhimi krpami.</li> <li>3. Ne uporabljajte kemičnih čistil.</li> <li>4. Naprave ne nameščajte v bližini virov toplote.</li> <li>5. Izdelek ima ozemljitveni pin.</li> </ol>	
<b>TEHNIČNI PODATKI</b>	
Vir napajanja:	sprejemnik AC 230 V, 50 Hz, daljinski upravljalnik (oddajnik): 1 x 3 V DC (baterija CR2032 je priložena kompletu)
Frekvenca:	433 MHz
Največja moč radijske frekvence oddajnika:	< 10 mW
Največja obremenitev:	3000 W
Poraba energije v stanju pripravljenosti:	0,5 W
Stopnja zaščite:	IP20
Razpon:	največ 30 m na prostem
Število kanalov:	3
Mere vtičnice:	55 x 55 x 80 mm
Mere daljinskega upravljalnika:	80,5 x 38 x 13 mm
Neto teža vtičnice:	0,09 kg
Neto teža daljinskega upravljalnika:	0,02 kg
Vrsta vtičnice: OR-GB-438, OR-GB-439, OR-GB-440	Francoska (tipa E)
Vrsta vtičnice: OR-GB-438(GS), OR-GB-439(GS), OR-GB-440(GS)	z zaščitnim kontaktom (tipa F)